

Inspirace vybranými směry výtvarného umění 20. století

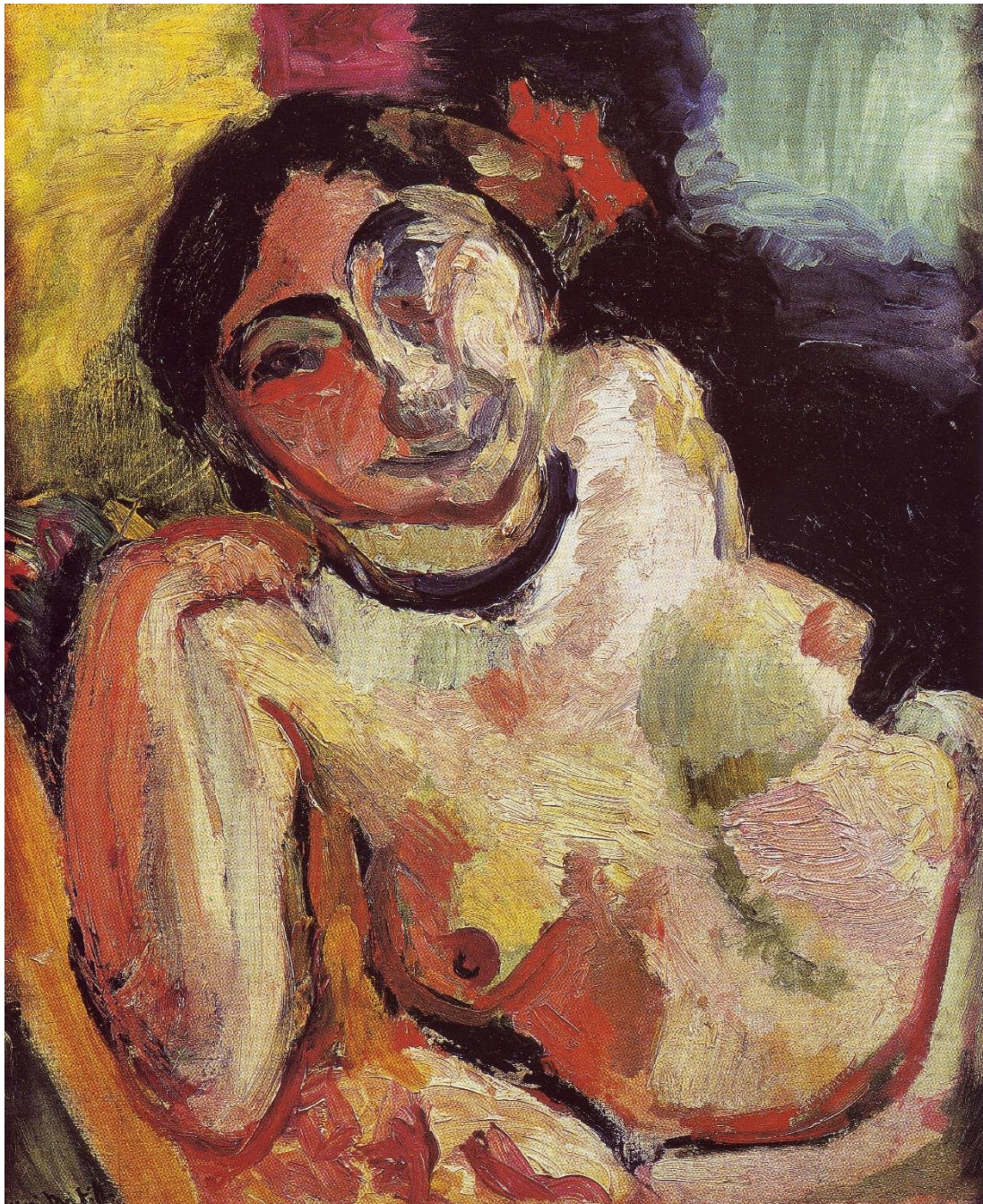
A) Fauvismus

- vznik ve **francouzském** malířství na **počátku 20. st.**
- 1905 - 1907 největší rozmach f.

- **název:** z fr. les fauves [le fóves] = šelmy;
sál, v němž byla na výstavě shromážděna díla
mladých malířů (1905 Podzimní salón, Paříž) označil
kritik umění za „klec dravých šelem“;
původně pejorativní vyjádření reagovalo
na neobvyklé, zdánlivě zcela „barbarské“ používání
jasných barevných tónů →



Maurice de Vlaminck - Restaurace de la Machine v Bougival, okolo 1905

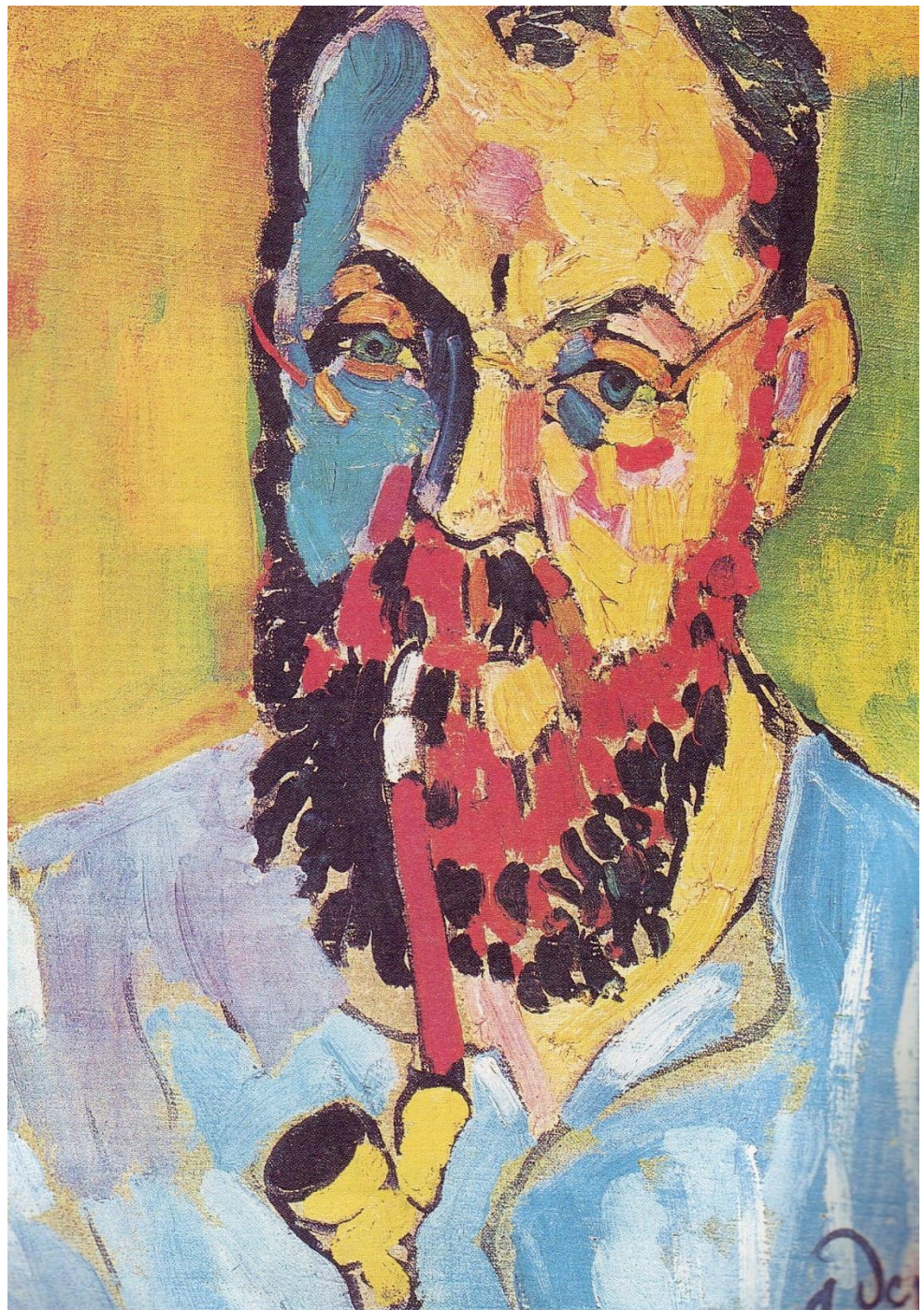


Henri Matisse - Cikánka, 1906



Henri Matisse - Zátiší s červeným kobercem, 1906

André Derain - Portrét Matisse



- **podstata:** používání čistých barevných tónů; živá, zářivá, intenzivní **barva** nanášená ve větších plochách, jakoby pomocí prudkých úderů – je **emocionální**; působí **samostatným** výtvarným dojmem, nespojena s opticky vnímatelným světem, snaha vyvolat **atmosféru**;
uplatňuje **linie** a zvýrazněný **obrys**;
dochází k **potlačování prostorovosti**;
důležitější je celek než detail;
náměty – krajina, portrét, zátiší

B) Kubismus

- vznik ve **francouzském** malířství na **počátku 20. st.**
z iniciativy malíře **Pabla Picassa a Georgese Brauquea**
- „heroické“ období kubismu = **1907 – 1914**
- **název**: poprvé v časopise Gil Blas (14. 11. 1908) v kritice týkající se Braquovy výstavy v Paříži – snaha vystihnout dojem z vystavených obrazů: jako by byly složeny z drobných krychliček (les cubes; fr. cube [kyb] = krychle); tvůrci původně zcela pejorativně znějící označení akceptovali



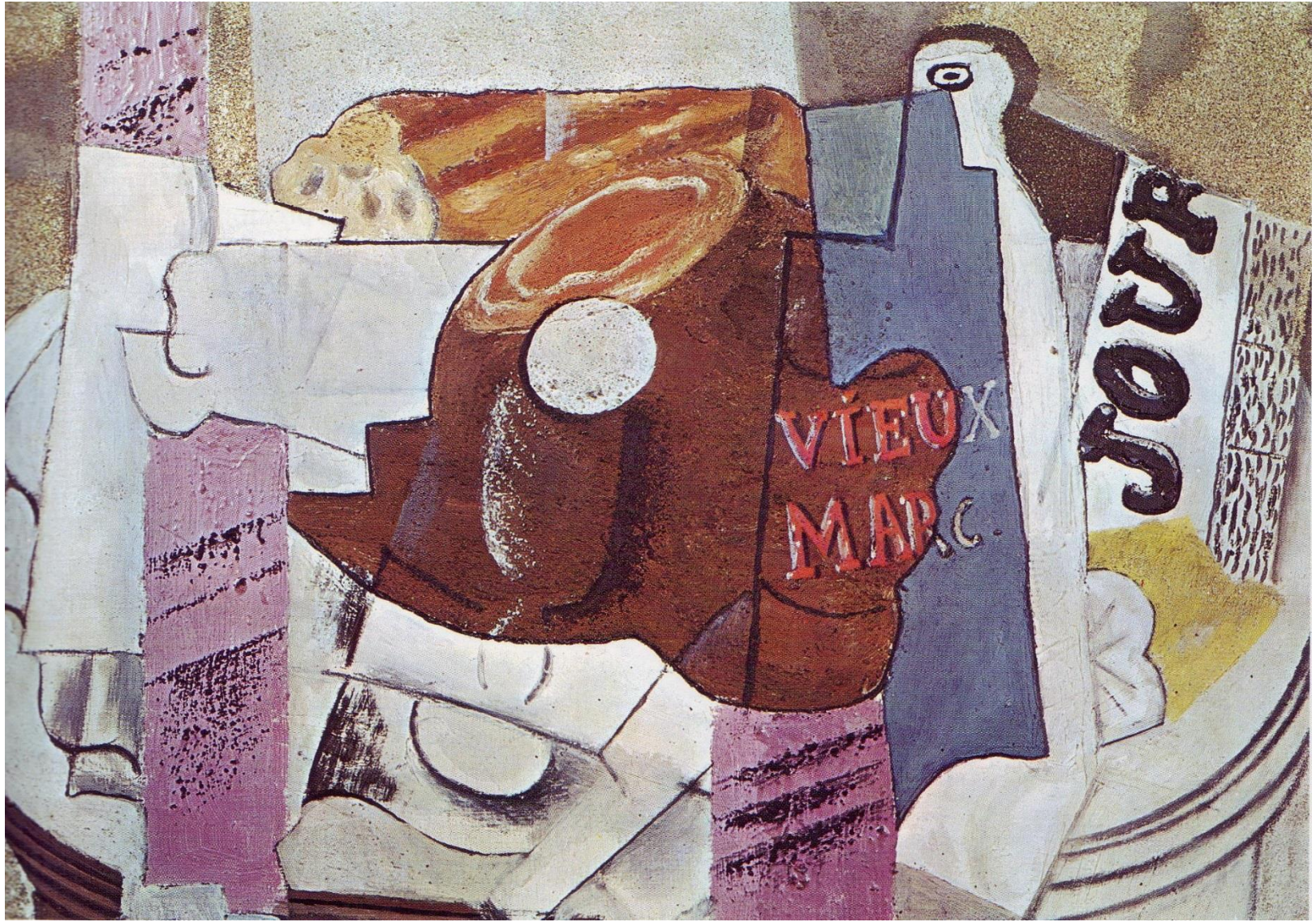
Pablo Picasso - Obraz Ambroise Vollarda

Analytický kubismus (1910-1912)

- **podstata:** rozbití zobrazovaného předmětu na množství malých, geometrických plošek – umožňuje představit různé strany a aspekty téhož objektu, předmět zobrazován z několika zorných úhlů;
úzká barevná škála (okrové, hnědé a šedé odstíny), barva nanášena drobnými štětcovými tahy nebo lazurami

Syntetický kubismus (1910-1912)

- **podstata:** objekty v dvourozměrných formách, dochází k jejich zcelování; nejde o tvary převzaté ze skutečnosti, ale o jejich zjednodušené znaky - mají ukázat jejich nejpodstatnější vlastnosti; znovu obrys, zpět barva



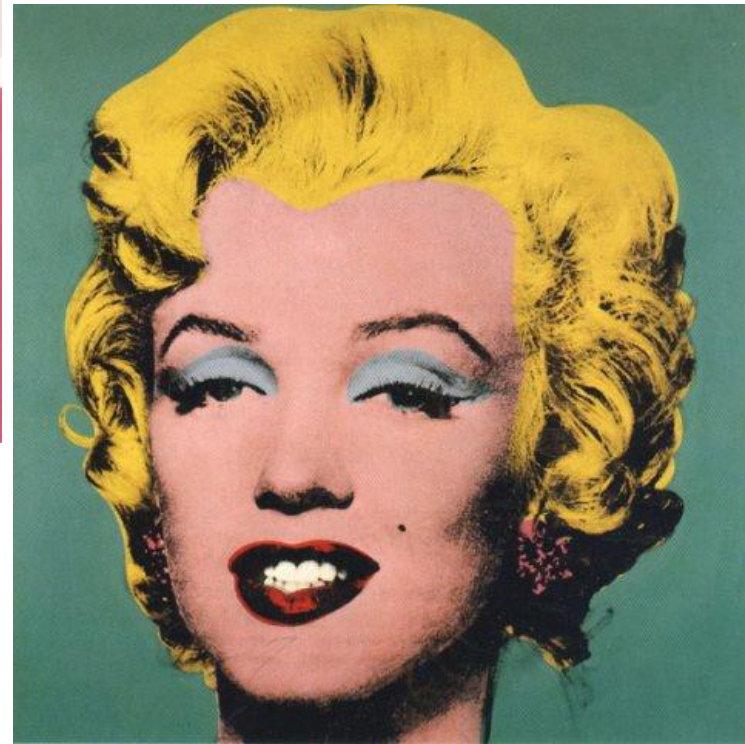
Picasso - Láhev staré matolinové kořalky



Juan Gris - Snídaně

C) Pop-art

- vznik kolem **pol. 50. let 20. st.** v **USA** a v **Anglii**
- **název:** z angl. popular art = populární, lidové umění;
užito ve smyslu **velkoměstský folklór** (reklama, plakáty, konzumní způsob života, televize, film) →
umělci si uvědomují **povrchnost a banalitu velkoměsta**, jeho folklóru a současně jsou jím uchvázeni a inspiruje je –
chtějí **ukázat přirozený svět**;



Andy Warhol – Marilyn Monroe, 1964



Andy Warhol – Campbellova polévka, 1965



Roy Lichtenstein

Mimm Rotelly – Flip, 1963





Roy Georges Segal –
Motelový pokoj

- **podstata:** využití konkrétních předmětů vytržených z reality (jejich smysl je dán poukazy a vztahy k okolnímu světu a člověku), reklamy (plakáty, nálepky, barevně retušované fotografie), filmu, kreslených seriálů, různých reprodukcí

C) Lettrismus – Jiří Kolář

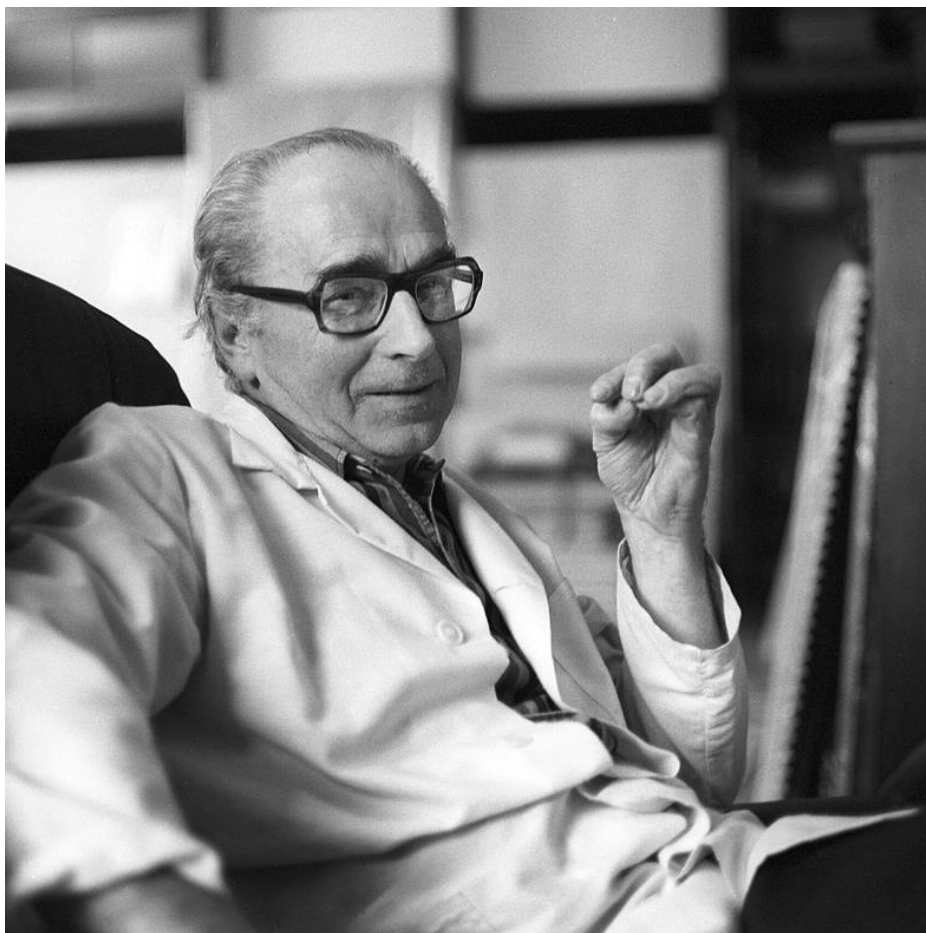
- **Lettrismus**

= původně **lit. směr (vznik v Paříži)**,

ke kterému se **od r. 1950** připojují i **výtvarníci**;

- **podstata:** práce s písmenem / písmem, které ztrácí svou původní funkci (sdělovat) a stává se vizuálním prvkem

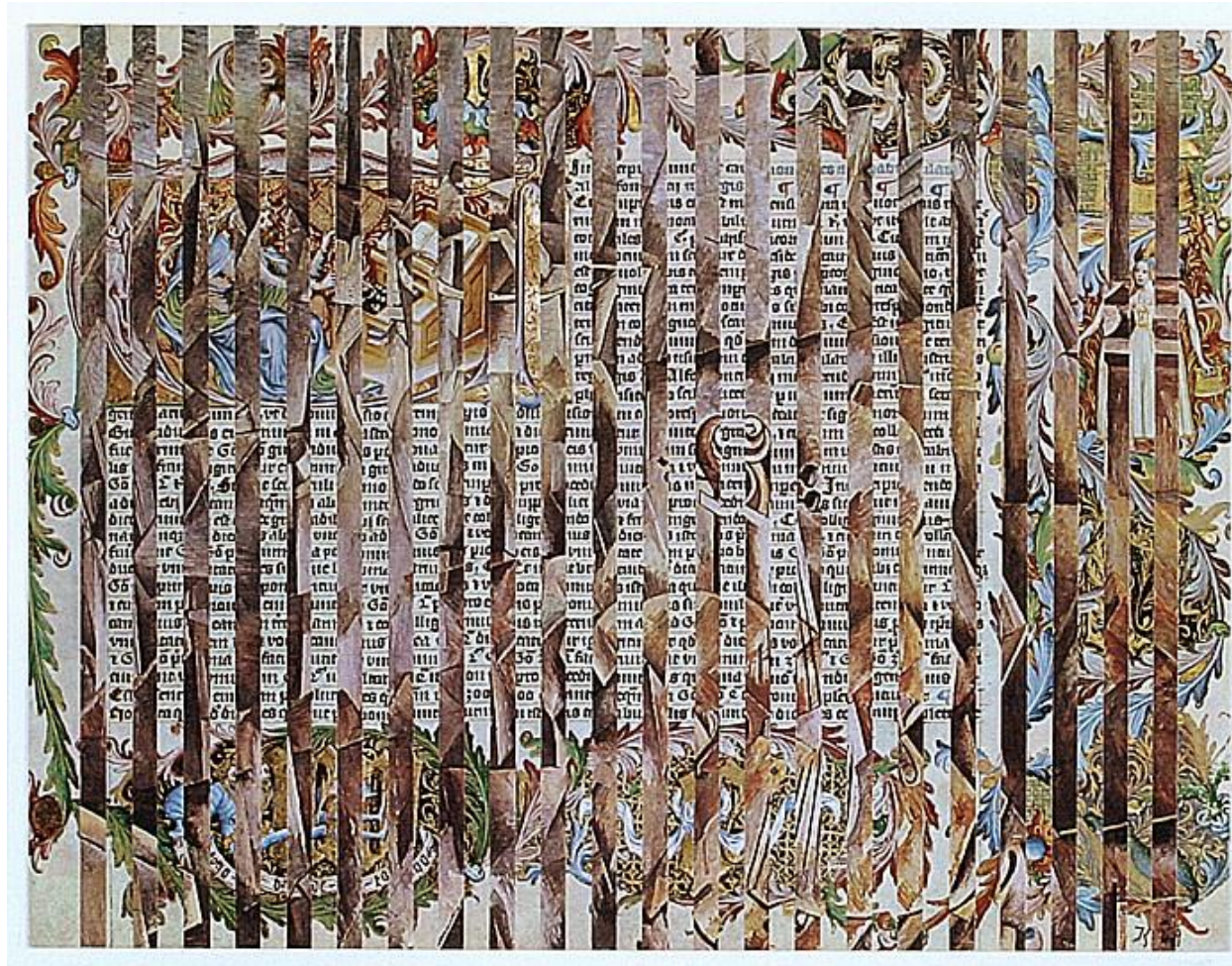
- **Jiří Kolář (1914 – 2002)**



= český básník a výtvarník
(od r. 1978 žil ve Francii);
„objevil“ nové **techniky**
koláže

Jiří Kolář 1979
foto Hana Hamplová

roláž (od slova roleta -
plechová svinovací
ochrana výkladní
skříně, často
pomalovaná)
= spočívá v rozřezání
jednoho / více obrázků
na proužky a v
nalepení v novém
prostorovém
uspořádání;
výtvarného účinku je
dosaženo rozvinutím
původního obrazu v
ploše, vzájemným
prolnutím dvou
obrazů, dynamickým
posunem, vytvořením
nového neiluzivního
prostoru;



Jiří Kolář - Věčné stáří

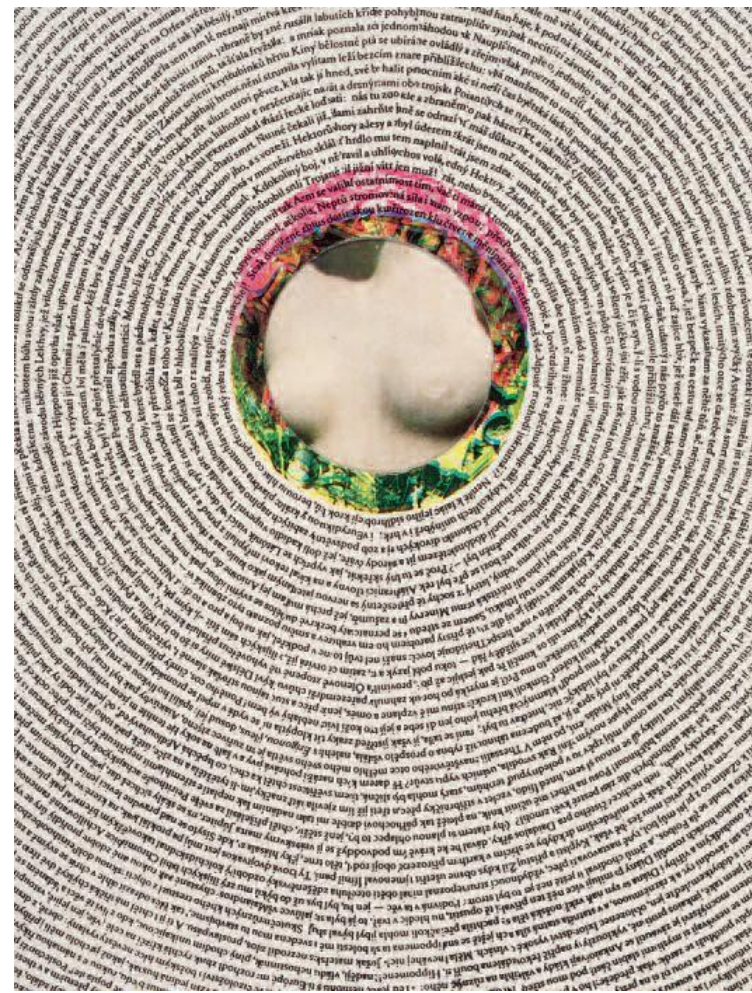
29 x 38 cm, 1969

62.000,- Kč

proláž = kombinuje obraz, z něhož je vyříznuta některá snadno rozpoznatelná část, s jiným obrazem vloženým do takto vytvořené masky; jde tedy o prolnutí obrazu do chybějící části obrazu jiného



Proláž, 1. 5. 1988, proláž, 106 x 148 cm



Proláž, 17. 8. 1987, proláž, 141 x 97 mm



muchláž –

obraz nalepený v novém prostorovém uspořádání; základem je jediný list reprodukce fotografie / obrazu, který je po navlhčení a zmačkání nalepen na podložku se zachováním některých deformací, které vznikly přeložením papíru a posunem jeho částí v kterémkoli směru; ve výsledném reliéfním obraze některé části chybí a jiné se dostávají do nových vzájemných souvislostí;

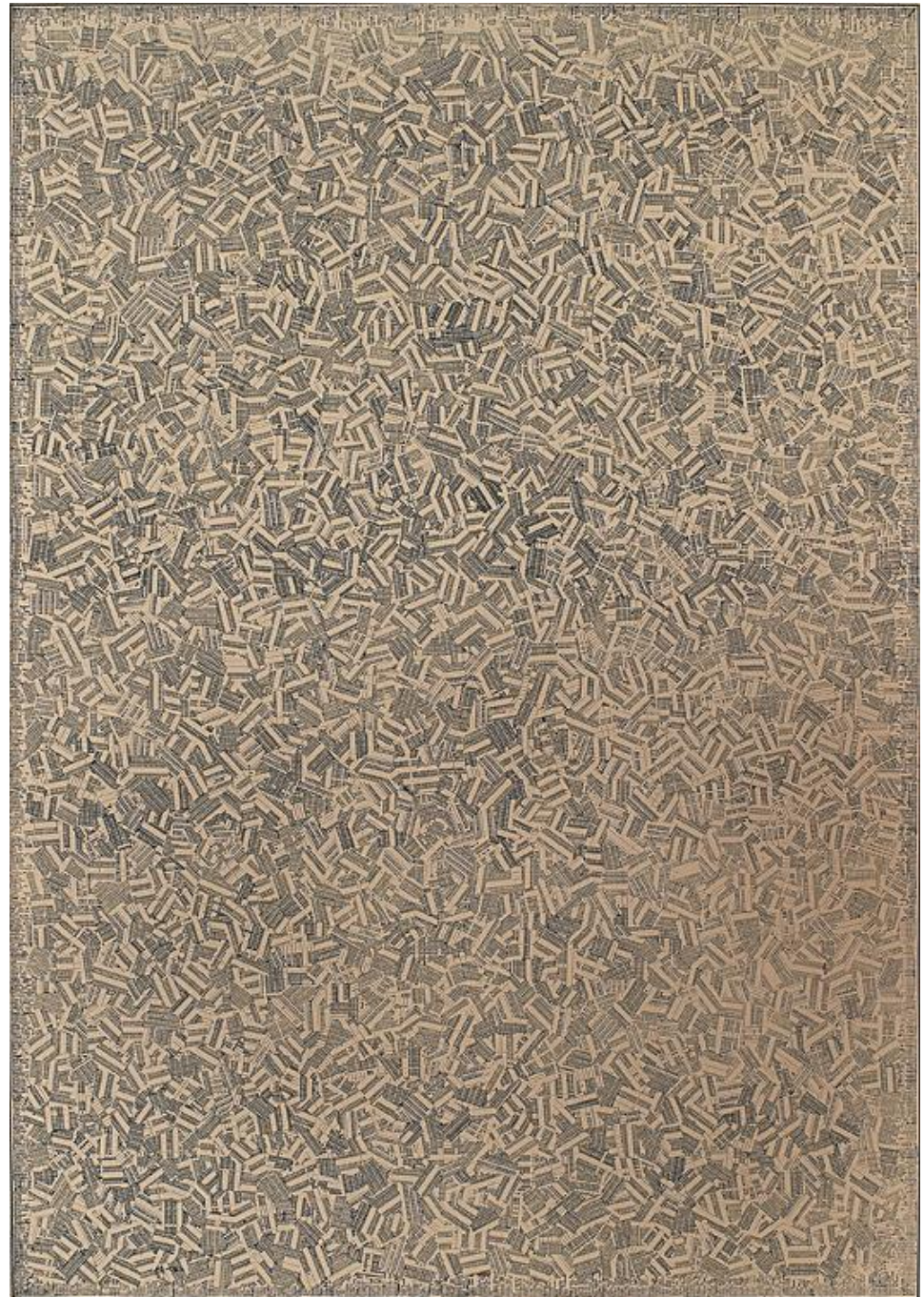


1982 Ingres' 'Mademoiselle Riviere froisage



chiasmáž = technika užívající papír potištěný znaky, roztrhaný na malé části a nalepený na podložku ve všech směrech;

v 60. letech začal K. vytvářet **volné objekty kolážované chiasmáží** (šlo o předměty běžné denní potřeby)





Jablko

Adam a Eva
chiasmáž na dřevě
40 x 30 cm, 1992,
75.000,- Kč / CZK





